

# Руководство пользователя v 6.0

Май 2014

## MULTI Touch Series

TRIUMPH BOARD 78" MULTI Touch

TRIUMPH BOARD 89" MULTI Touch

TRIUMPH BOARD 96" MULTI Touch



# ДЕКЛАРАЦИЯ О СООТВЕТСТВИИ

Мы, TRIUMPH BOARD a.s., Neklanova 122/15, 128 00 Prague 2,

ответственно заявляем, что продукт

**TRIUMPH BOARD MULTI Touch Series**

**Модель:** 78" MULTI Touch / 89" MULTI Touch / 96" MULTI Touch

**EAN (Европейский товарный код):** 8592580101458, 8592580091773, 8592580092336 / 8592580101465,  
8592580091407, 8592580092343 / 8592580101472, 8592580091667, 8592580092350

соответствует основным требованиям EU/CZ:

Стандартам Чехии	Стандартам Европейского союза
ČSN ETSI EN 301 489-1 V1.8.1:2008	EN 55022: 2010
ČSN ETSI EN 301 489-3 V1.4.1:2003	EN 55024: 2010
ČSN ETSI EN 300 440-1 V1.4.1:2009	EN 61000-3-2:2006 +A1: 2009 +A2: 2009
ČSN ETSI EN 300 440-2 V1.2.1:2009	EN 61000-3-3:2008
ČSN EN 50371:2002	
ČSN EN 60950-1 ed. 2:2006	

и следующим постановлениям правительства с поправками:

Постановление правительства № 17/2003 с поправками (2006/95/EC с поправками),

Постановление правительства № 616/2006 с поправками (2004/108/EC с поправками).

Последние две цифры указывают на год нанесения маркировки CE: 13

Изготовитель: TRIUMPH BOARD a.s.

Add.: Neklanova 122/15, 128 00, Praha2, Czech Republic

Tel.: +420 224 910 221

Заводы:

TRIUMPH BOARD a.s. Chrudichromská 13, Boskovice 680 01, Czech Republic

TRIUMPH BOARD Limited, Science City Yushu Industrial Zone, Guangzhou, China

Импортер: ООО «ИНТЕРЛАЙТ»

Адрес: 129085, Москва, Звездный бульвар, д.21, офис 888/7.

Тел / факс: +7(495)797-57-75 / +7(495)615-20-57

Дата изготовления: см. на упаковке

Товарный знак: TRIUMPH BOARD

Место выдачи: Прага

Дата выдачи: 9. 1. 2013




Ing. Ondřej Kryšpín, Председатель Совета директоров

## Содержание



1) Техника безопасности .....	4
2) Описание продукта .....	9
3) Технические характеристики .....	11
4) Комплектация .....	14
5) Монтаж доски на стену .....	15
6) Установка программного обеспечения .....	19
7) Установка оборудования.....	20
8) Настройка.....	23
а) Установка беспроводного соединения .....	23
б) Калибровка .....	23
в) Профиль пользователя.....	24
г) Настройки.....	25
9) Установка ярлыков горячих клавиш.....	26
а) TB Comenius MULTI Touch v5 .....	26
б) RM Easiteach.....	27
10) MS Office аннотация (для Vista & Windows 7,8) .....	29
11) Гарантийное обслуживание и контакты .....	30

## 1) Техника безопасности

До начала установки и использования данного продукта прочитайте, примите к сведению и соблюдайте правила, содержащиеся в данном руководстве пользователя.

### Информация по технике безопасности

Данный продукт разработан и предназначен для использования в закрытом помещении, он соединяется с настольным или переносным компьютером посредством USB кабеля или беспроводного USB приемника. Использование данного продукта на открытом воздухе и/или в сыром помещении может принести продукту вред и привести к потенциально опасному эксплуатационному состоянию

Значение сигнальных слов	
 <b>WARNING</b>	Свидетельствует о потенциальной опасности, которая может повлечь за собой серьезную травму или смерть и/или материальный ущерб.
 <b>CAUTION</b>	Свидетельствует об опасности, которая может повлечь за собой травму легкой или средней тяжести и/или материальный ущерб.

### **WARNING**

- До начала установки и использования данного продукта прочитайте, примите к сведению и соблюдайте все правила, содержащиеся в данном руководстве пользователя.
- Не допускается использование данного продукта на открытом воздухе и/или в сыром помещении.
- Не допускается использование данного продукта возле воды. В результате произойдет удар электрическим током.
- Данный продукт не предназначен для использования детьми без контроля взрослых. При использовании данного продукта детьми следует обеспечивать надлежащий контроль со стороны взрослых.
- Установку и демонтаж должны выполнять не менее двух квалифицированных специалистов по обслуживанию оборудования. Нарушение данного правила может повлечь за собой тяжелый несчастный случай и/или нанести ущерб данному продукту.
- До начала установки следует принять во внимание материал, из которого изготовлена стена, и ее прочность.
- Данный продукт всегда следует устанавливать на прочной и ровной поверхности.
- Используйте исключительно специальные мобильные крепежные средства и настенное крепление.

- Неукоснительно соблюдайте все указания по монтажу.
- Убедитесь, что крепежные винты расположены надлежащим образом, что позволяет правильно распределять вес продукта.
- Убедитесь, что крепежные приспособления надежно закреплены на прочном основании.
- Подключайте кабель питания, разъем питания или адаптер питания только к сетевой розетке с надлежащим и обозначенным напряжением питания

## Информация по технике безопасности (продолжение....)



- при наличии надежного заземления (замкнуто на землю) и нормальной электропроводки. При использовании данного продукта с напряжением питания, отличающимся от обозначенного, произойдет сбой, что может повлечь за собой пожар или удар электрическим током.
- При невозможности подключения кабеля питания, разъема питания или адаптера питания к сетевой розетке обратитесь к электрику для замены сетевой розетки на заземленную (**замкнутую на землю**) надлежащим образом.
- При работе с данным продуктом сетевая розетка должна располагаться поблизости от данного продукта и быть легко доступной.
- Тот факт, что данный продукт работает удовлетворительно, не свидетельствует о том, что сетевая розетка заземлена (**замкнута на землю**), а установка выполнена совершенно безопасно. В целях обеспечения безопасности при возникновении сомнений в том, что заземление сети переменного тока выполнено надлежащим образом, обратитесь к квалифицированному электрику.
- Не уменьшайте эффективность заземления (замыкание на землю) (например, не используйте трансформирующую вилку).
- Подключайте кабель питания, разъем питания или адаптер питания к сетевой розетке всегда надежно и прочно. В противном случае перегрев может повлечь за собой удар электрическим током или пожар.
- Не допускается разрывать, перегибать, придавливать или перетирать кабель питания, разъем питания или адаптер питания. Повреждение кабеля питания, разъема питания или адаптера питания может повлечь за собой удар электрическим током или пожар.
- Не предпринимайте попыток восстановления или ремонта кабеля питания, разъема питания или адаптера питания. В случае повреждения или износа кабеля питания, разъема питания или адаптера питания обратитесь в авторизованный сервисный центр для выполнения замены.
- Периодически очищайте кабель питания, разъем питания или адаптер питания во избежание образования налета пыли. В сыром помещении загрязненный разъем может в значительных объемах накапливать электричество, что может привести к нагреванию и в конечном итоге может вызвать пожар, если ситуацию оставить без внимания на продолжительный период времени.
- Никогда не прикасайтесь к кабелю питания, разъему питания или адаптеру питания мокрыми руками. В результате произойдет удар электрическим током.
- Незамедлительно прекратите работу, если из вашего продукта идет дым, если он перегревается, издает ненормальный запах или необычный шум. В противном случае может

возникнуть пожар или произойти удар электрическим током. Немедленно выключите продукт и отключите кабель питания, разъем питания или адаптер питания, затем обратитесь в авторизованный сервисный центр для выполнения ремонта.

- В момент отключения продукта беритесь за разъем питания или адаптер питания, но не за кабель питания. Если с силой потянуть за кабель питания, он может быть поврежден, что вызовет пожар или удар электрическим током.
- С целью предотвращения возникновения пожара или поражения электротоком не оставляйте данный продукт под дождем или в сыром помещении.
- При попадании в данный продукт металлических предметов или жидкости выключите продукт и извлеките вилку из розетки. Обратитесь в авторизованный сервисный центр для выполнения ремонта. Работа с загрязненным продуктом может привести к возникновению пожара или удару электрическим током.
- Не допускается открывать или снимать крышку, которая прикручена винтами. Находящиеся под высоким напряжением детали могут стать причиной удара электрическим током
- Не изменяйте данный продукт и не модифицируйте его детали. Внесение изменений или модификация могут привести к возникновению пожара или удару электрическим током.
- Перед тем, как очистить данный продукт, извлеките из розетки кабель питания, разъем питания или адаптер питания. Иногда может происходить удар электрическим током.
-

## Информация по технике безопасности (продолжение....)



- Не открывайте и не изменяйте крышку данного продукта. Это может повлечь за собой телесное повреждение или удар электрическим током.
- Обращайте внимание на расположение кабеля питания, разъема питания или адаптера питания, следите за тем, чтобы никто не мог за них зацепиться и чтобы продукт не упал. Это может повлечь за собой телесное повреждение или поломку изделия.
- Не оставляйте данный продукт или его комплектующие детали на полу, чтобы никто не сломал его, наступив на него, или не получил телесное повреждение, опрокинув его.
- Используйте только входящий в комплект кабель питания, разъем питания или адаптер питания. Использование другого кабеля питания, разъема питания или адаптера питания может повлечь за собой удар электрическим током или пожар.
- Не работайте с данным продуктом в помещениях с высокой температурой или влажностью. Данный продукт предназначен для эксплуатации в следующих условиях: температура: 10°C – 40°C; влажность: 10% – 80%; без образования конденсата.
- Отсоедините кабель питания, разъем питания или адаптер питания от сетевой розетки, если
  - - кабель питания или сетевой штепсель поврежден.
  - - на данный продукт пролилась жидкость.
  - - данный продукт оказался под дождем или на него попала вода.
  - - данный продукт был поврежден и/или нуждается в ремонте.
  - - данный продукт упал или его корпус поврежден.



- Данный продукт следует устанавливать согласно соответствующим федеральным, государственным и местным законам и предписаниям.
- Установка данного продукта должна выполняться исключительно квалифицированным обслуживающим персоналом.
- Избегайте близости к источникам огня и тепла выше 100°C.
- Если данный продукт не используется на протяжении продолжительного периода времени, отключите его и отсоедините разъем питания или адаптер питания. Если он не используется и оставлен подключенным к источнику питания в течение длительного времени, пришедшая в негодность изоляция может вызвать удар электрическим током, утечку тока или пожар.
- Не устанавливайте данный продукт в неустойчивом положении.
- Не устанавливайте данный продукт в сыром или пыльном помещении, а также в помещении с высокой температурой. Длительное воздействие подобных неблагоприятных условий может повлечь за собой удар электрическим током или пожар.

- При перемещении данного продукта убедитесь в том, что кабель питания, разъем питания или адаптер питания отсоединен от сетевой розетки. При перемещении данного продукта с присоединенным кабелем питания, разъемом питания или адаптером питания может быть поврежден кабель питания, разъем питания или адаптер питания, что может повлечь за собой удар электрическим током или пожар.
- После установки или перемещения данного продукта зафиксируйте ролики, если он закреплен на мобильном основании.
- В случае падения или повреждения данного продукта отключите его и отсоедините кабель питания, разъем питания или адаптер питания. В противном случае может возникнуть пожар или произойти удар электрическим током.
- Не ставьте напитки, прочие жидкости или тяжелые предметы на лоток или экран. Случайное пролитие жидкости на данный продукт может привести к серьезному повреждению. Если это произойдет, отключите продукт, отсоедините кабель питания, разъем питания или адаптер питания, затем обратитесь в авторизованный сервисный центр для выполнения ремонта.



- Не опирайтесь на данный продукт, даже если он закреплен на стене.
- Если данный продукт не используется на протяжении продолжительного периода времени, извлеките батарейки из светового пера. В противном случае батарейки могут потечь. Не используйте батарейки, которые потекли.
- Не устанавливайте данный продукт на месте, где на него будет падать прямой солнечный свет, возле отопительного оборудования или устройств кондиционирования воздуха.
- Не устанавливайте данный продукт под интенсивным солнечным светом или освещением.
- Не устанавливайте данный продукт на участках, где бывают внезапные перепады температуры.
- Не оставляйте надписи на экране на продолжительный период времени, так как это затрудняет процесс стирания.
- Не стирайте излишне грязной стирательной резинкой.
- Используйте имеющееся в продаже средство для чистки «белой доски» для удаления труднотирающихся пятен.
- Используйте только специальные маркеры и стирательные резинки. Использование неаттестованных аксессуаров (например, масляных маркеров) может привести к повреждению экрана или к проблемам с удалением надписей.
- При подключении беспроводного USB приемника к USB-разветвителю нет гарантии полноценного функционирования.
- Крепко затяните винты для предотвращения падения основания или данного продукта, что может повлечь за собой телесное повреждение или поломку изделия.
- До начала установки следует принять во внимание материал, из которого изготовлена стена, и ее прочность. Для получения более подробной информации следует обращаться к дилеру.



## 2) Описание продукта

TRIUMPH BOARD MULTI Touch – интерактивная доска, которая дает возможность четырем пользователям одновременно писать, рисовать перемещать объекты, или два пользователя могут изменять размер и вращать два объекта с помощью двух пальцев на объекте. Это настоящий мульти-тач, для которого не требуется настройка отдельного режима для нескольких пользователей. Пользователи могут писать, рисовать и передвигать объекты пальцем, интерактивным пером или даже указкой.

TRIUMPH BOARD MULTI Touch присоединяется к компьютеру через скоростной интерфейс USB 2.0 или в качестве альтернативы посредством беспроводной радио технологии с 2,4 ГГц с функцией «подключай и работай». Интерактивная доска сделает урок более увлекательным и интересным, что повысит его эффективность для аудитории.

TRIUMPH BOARD MULTI Touch поддерживает Linux, Mac, все версии Microsoft Windows, а также все рукописные знаки и прочие жесты прикосновения/нажатия несколькими пользователями, которые в настоящее время распознаются Microsoft Win-7, 8. Использует простые интуитивные движения пальцем или рукой для подъема или опускания объектов, их поворота, уменьшения или увеличения.

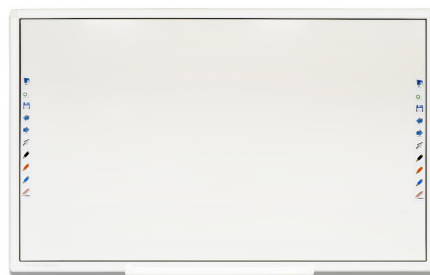
TRIUMPH BOARD MULTI Touch основана на оптической светодиодной технологии с приемниками инфракрасного излучения, в которой используется комбинация инфракрасных светодиодов и фототранзисторов, которые расположены попарно вокруг активной поверхности. Такие пары светодиодов и фототранзисторов покрывают поверхность сетью. При нажатии на поверхность луч инфракрасного излучения между светодиодами и фототранзисторами прерывается в точке нажатия. Такая позиция переводится в координаты «X» и «Y», которые компьютер впоследствии преобразует в положение курсора мыши.

Интерактивные доски TRIUMPH BOARD MULTI Touch используются в классах и аудиториях на всех уровнях обучения, в корпоративных залах заседаний, при подготовке в профессиональном спорте и т.д. Интерактивные доски заменяют традиционные магнитно-маркерные доски, флип-чарты и прочие традиционные системы.

**Для правильной работы одновременного написания 4 пользователей на доске, рекомендуется писать на минимальном расстоянии от 10 до 15 см друг от друга и на разных высотах.**



MULTI Touch 78"



MULTI Touch 89"



MULTI Touch 96"

### 3) Технические характеристики

#### TRIUMPH BOARD 78" MULTI Touch

EAN:	8592580091773
Размер активной площади экрана:	1590 x 1183 мм, 78" по диагонали
Форматное соотношение:	4:3
Технология:	оптическая с IR (инфракрасным) приемником и светодиодами
Разрешение:	32000 x 32000
Размер активной поверхности:	1600 x 1181 мм (ширина x высота)
Диагональ активной поверхности:	198,86 см
Размер проекции:	1557 x 1168 мм
Тип интерфейса:	USB 2.0 / 2.4 GHz RF беспроводной (на выбор)
Длина кабеля:	6 м
Рабочая среда:	-20 до 40° C
Время реакции:	6 мс
Источник питания:	USB DC 5 В от ПК (на выбор беспроводной приемник ПК и адаптер USB /220В)
Потребление энергии:	< 250 мА (беспроводной приемник 20мА)
Диапазон температур:	-20 до 40°C, температура хранения от - 40 до 70°C
Рабочая влажность:	30-90% без конденсации, хранение 0-95%, без конденсации
Платформа:	Windows 8, 7, XP и Vista, Linux, MAC
Размер устройства без упаковки:	1693 x 1284x35 мм (ширина x высота x толщина без пластиковой полки для ручки)
Размер устройства с упаковкой:	1869 x 1395 x 67 мм (ширина x высота x толщина без пластиковой полки для ручки)

## TRIUMPH BOARD 89" MULTI Touch

EAN:	8592580101465, 8592580091407
Размер активной площади экрана:	1944 x 1127 мм, 89" по диагонали
Форматное соотношение:	16:10 (с горячими клавишами), 16:9
Технология:	IR (инфракрасные) оптические светодиоды
Разрешение:	12800x9600
Площадь экрана проектора:	1803 x 1127 мм, (с клавишами быстрого доступа)
Тип интерфейса	USB 2.0 / 2.4 GHz RF беспроводной (на выбор)
Длина кабеля	6 м
Рабочая среда	-20 до 40°C
Время реакции:	6 мс
Источник питания:	USB DC 5В от ПК (на выбор беспроводной приемник ПК и адаптер USB /220В)
Потребление энергии:	< 280 мА (беспроводной приемник ПК 20мА)
Диапазон температур:	-20 до 40°C, температура хранения от - 40 до 70°C
Рабочая влажность:	30-90% без конденсации, хранение 0-95%, без конденсации
Платформа:	Windows 8, 7, XP и Vista, Linux, MAC
Размер устройства без упаковки:	2060 x 1244 x 35 мм (ширина x высота x толщина без пластиковой полки для ручки)
Размер устройства с упаковкой:	2236 x 1355 x 67 мм (ширина x высота x толщина без пластиковой полки для ручки)
По выбору:	Колонки, интерактивная полочка, подставка с подъемной системой

## TRIUMPH BOARD 96" MULTI Touch

EAN:	8592580101472, 8592580091667
Размер активной площади экрана:	2145 x 1127, 96" по диагонали
Форматное соотношение:	16:9
Технология:	IR (инфракрасные) оптические светодиоды
Разрешение:	12800 x 9600
Площадь экрана проектора:	2044 x 1127 мм, (с клавишами быстрого доступа)
Тип интерфейса	USB 2.0 / 2.4 GHz RF Беспроводной (по выбору)
Длина кабеля	6 м
Рабочая среда	-20 до 40°C
Время реакции:	6мс
Источник питания:	USB DC 5 В от ПК (по выбору беспроводной приемник ПК и адаптер USB /220В)
Потребление энергии:	< 290 мА (беспроводной приемник ПК 20мА)
Диапазон температур:	-20 до 40°C, температура хранения от - 40 до 70°C
Рабочая влажность:	30-90% без конденсации, хранение 0-95%, без конденсации
Платформа:	Windows 8, 7, XP и Vista, Linux, MAC
Размер устройства без упаковки:	2264 x 1264 x 35 мм (ширина x высота x толщина без пластиковой подставки для ручек)
Размер устройства без упаковки:	2441 x 1355 x 67 mm (ширина x высота x толщина без пластиковой подставки для ручек)
По выбору:	Колонки, интерактивная полочка, подставка с подъемной системой

## 4) Комплектация

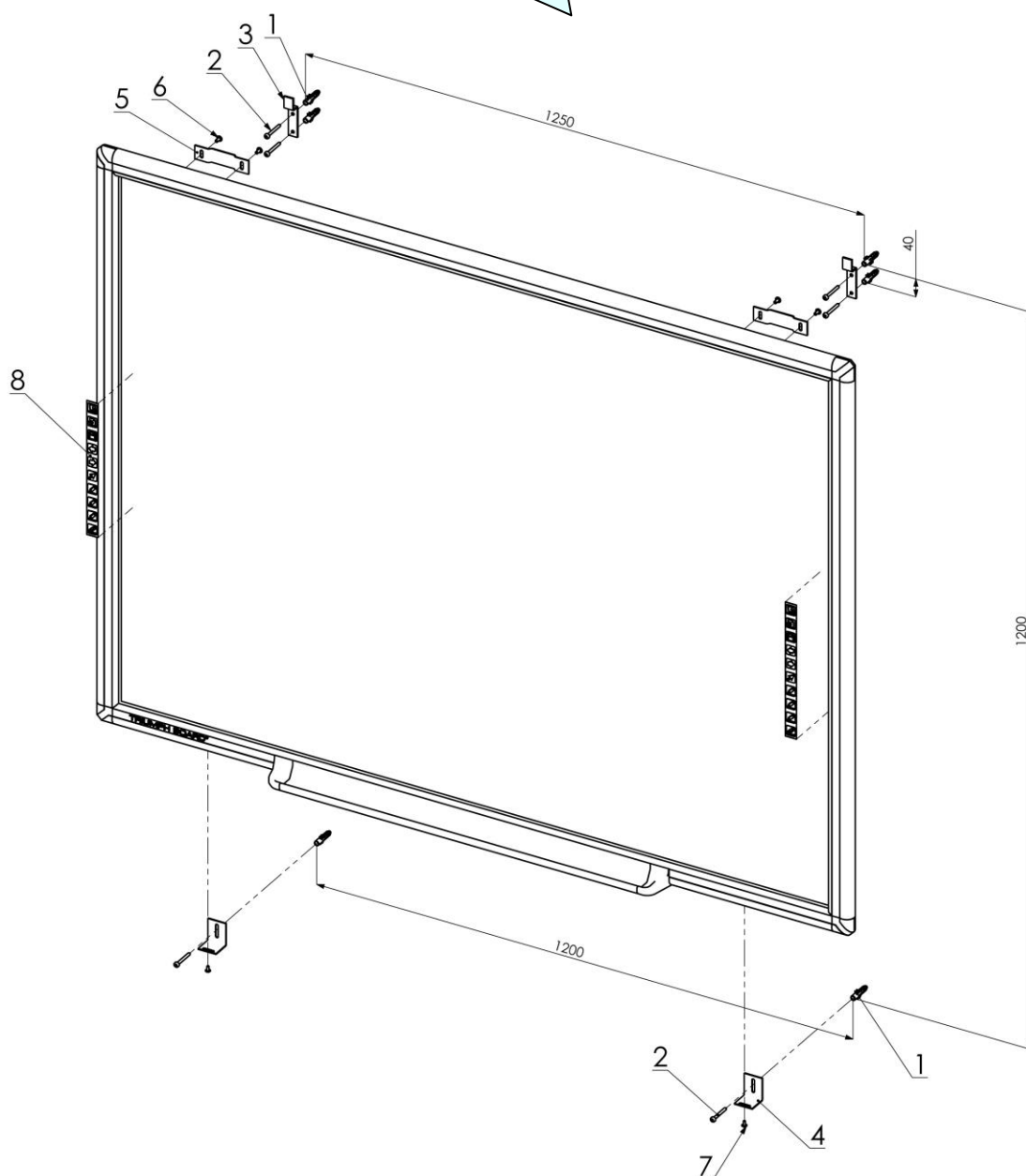
После распаковки убедитесь, что в комплекте присутствуют следующие детали (при условии покупки)

MULTI Touch – USB / Wireless Ready		
Элемент	Описание	Количество
1	Интерактивная доска со встроенным ИК-датчиком	1
2	Кабель USB	1
3	Пенал для принадлежностей	1
4	Наклейки горячих клавиш TB Comenius (для модели доски 78" клавиши 20*20 мм поставляются в комплекте отдельно на задней стороне доски, для модели 89", 96 " размер клавиши 50*50 уже наклеены на доске).	2
5	Наклейки горячих клавиш RM Easiteach(20*20, 50*50 мм прикреплены на доске)	2
6	Стилюс (пластиковая ручка)	1
7	Ластик	1
8	Руководство пользователя, включая инструкции по монтажу на	1
9	Компакт-диск с ПО TB Comenius и руководства пользователя	1
10	Компакт-диск с ПО MyScript Stylus	1
11	DVD-диск с ПО RM Easiteach	1
12	Комплект для монтажа	1

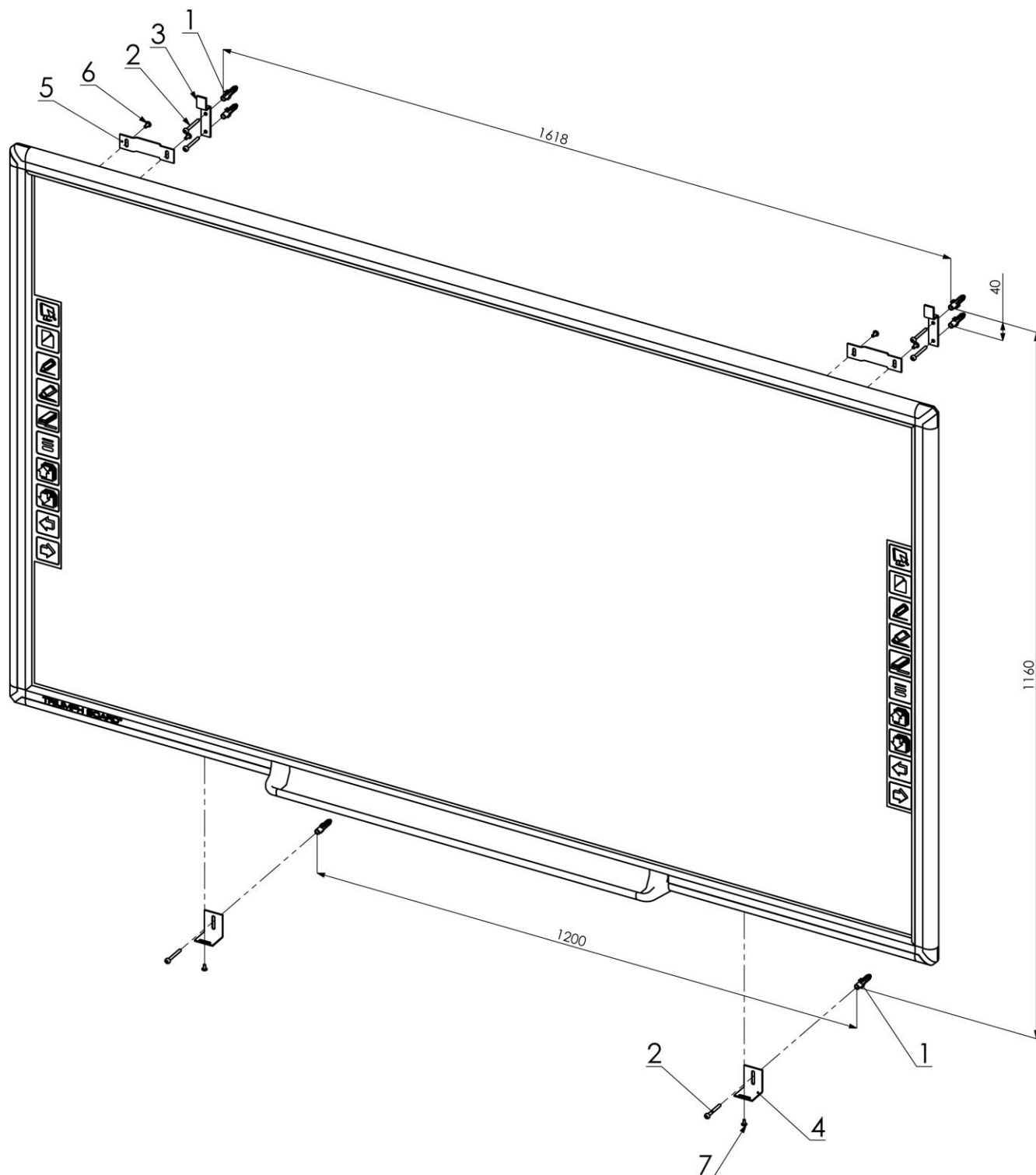
## 5) Монтаж доски на стену

- 1) привинтите петли (6) к доске
- 2) замерьте положение верхних анкеров для подвески
- 3) вставьте дюбели (1) завинтите анкеры (2)
- 4) установите полочку (8) на доску
- 5) замерьте и вставьте дюбели (3) и держатели (7)
- 6) повесьте доску

### MULTI Touch 78"



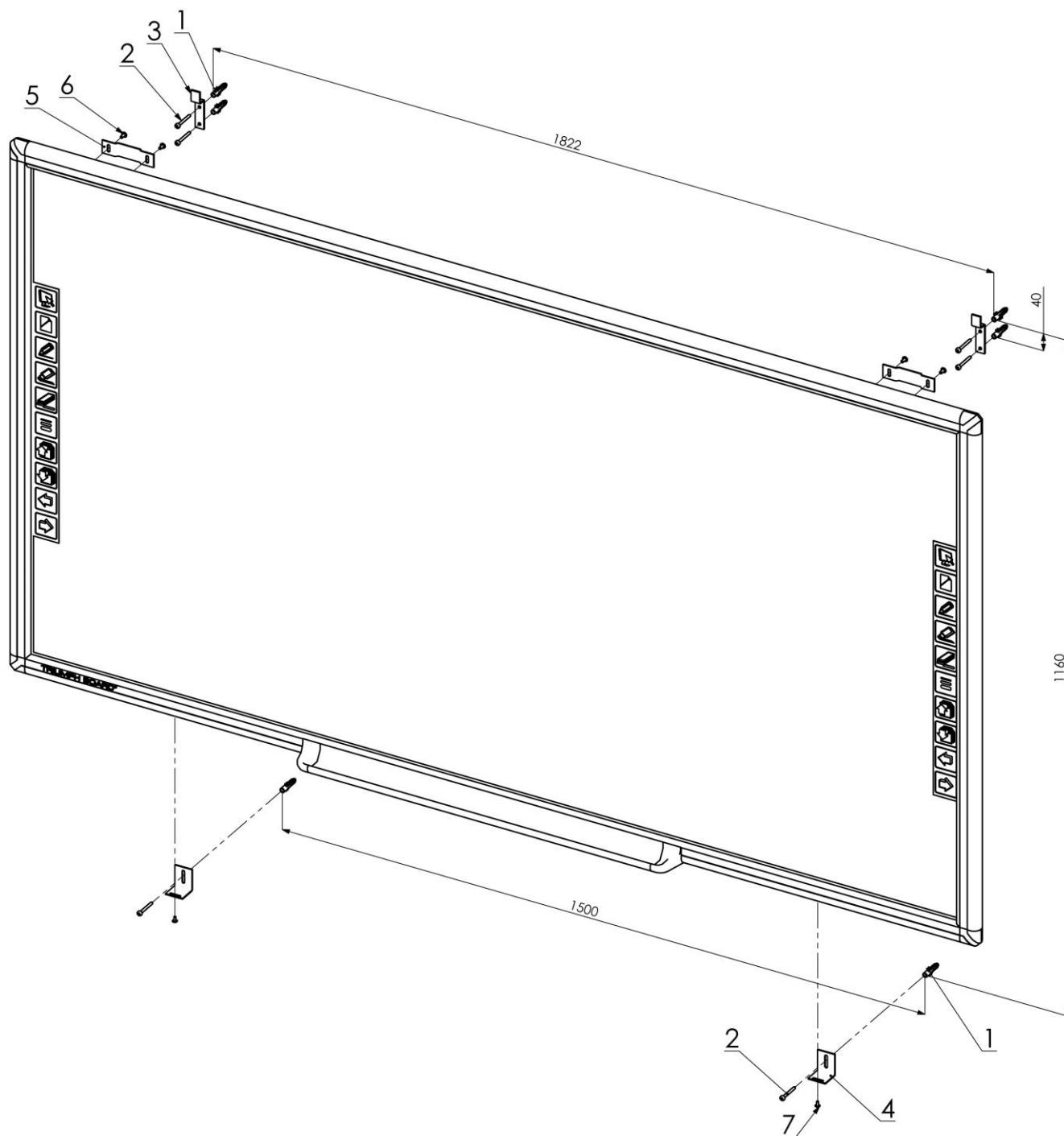
MULTI Touch 89"



1	Дюбель 10	5	Петли доски
2	Винт 5x50	6	Шуруп М5 x12
3	Петли ТВ MULTI Touch	7	Шуруп М4 x10
4	Уголок	8	Панель с клавишами



MULTI Touch 96"



1	Дюбель 10	5	Петли доски
2	Винт 5x50	6	Шуруп М5 x12
3	Петли ТВ MULTI Touch	7	Шуруп М4 x10
4	Уголок	8	Панель с клавишами

 **WARNING**

- Монтаж доски должны выполнять как минимум два квалифицированных техника. В результате падения устройства можно получить серьезные травмы и/или повреждения.
- ПЕРЕД установкой убедитесь, что материал, из которого изготовлена стена, и его прочность подходят для монтажа доски.
- В противном случае доска может упасть и нанести травмы и/или повреждения. Уточните у дилера дополнительную информацию.
- Используйте только настенный крепеж, поставляемый с доской.
- Внимательно соблюдайте инструкции по установке.
- Убедитесь в том, что шурупы достаточного размера, чтобы выдержать вес доски.
- Убедитесь в том, что крепление надежно и безопасно прикручено к стене.
- Перед использованием доски убедитесь в том, что она надежно и безопасно висит на стене.

 **CAUTION**

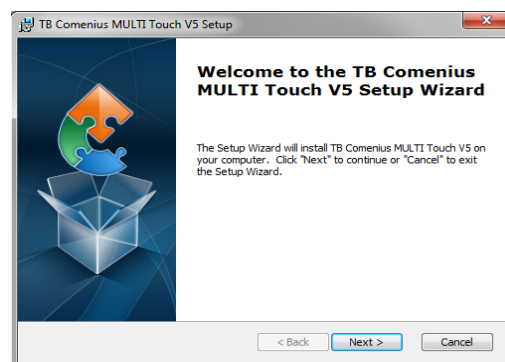
- Не устанавливайте устройство в месте, где оно может подвергаться воздействию прямых солнечных лучей, а также вблизи отопительного оборудования и вентиляционных отверстий кондиционеров.
- Не устанавливайте устройство в месте с интенсивным солнечным или искусственным освещением.
- Не устанавливайте устройство в месте, подверженном внезапным перепадам температуры.
- Не устанавливайте две или более досок в одном помещении в непосредственной близости друг к другу. Уточните детали у своего дилера.

## 6) Установка программного обеспечения

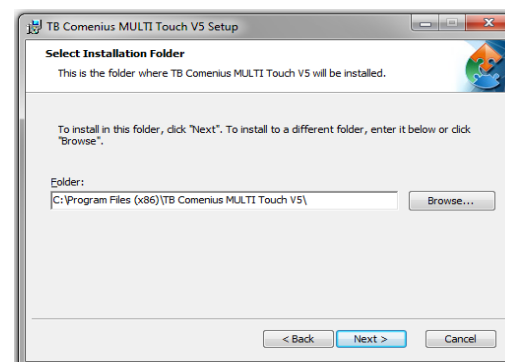
### Установите программное обеспечение TB Comenius MULTI Touch

а) Для запуска мастера установки кликните дважды на файл “TB Comenius MULTI Touch.exe”.

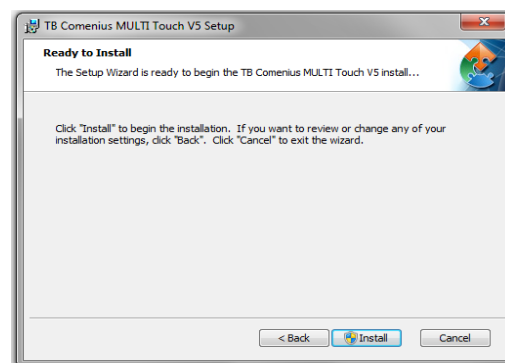
и нажмите «Next» (Далее), чтобы установить программное обеспечение.



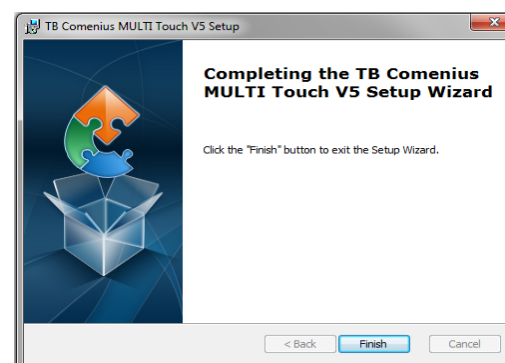
б) Выберите место установки и нажмите «Next» (Далее) для продолжения.



в) Нажмите «Install» (Установить).



г) После успешной установки программного обеспечения TB Comenius MULTI Touch нажмите на кнопку “Finish” ( Готово).



д) Подключите свой компьютер/ноутбук с установленным программным обеспечением MULTI Touch посредством USB-кабеля(в комплекте).

е) MULTI Touch - USB или MULTI Touch - Wireless Receiver обнаружен и готов к использованию, если на экране отображается соответствующее диалоговое окно.



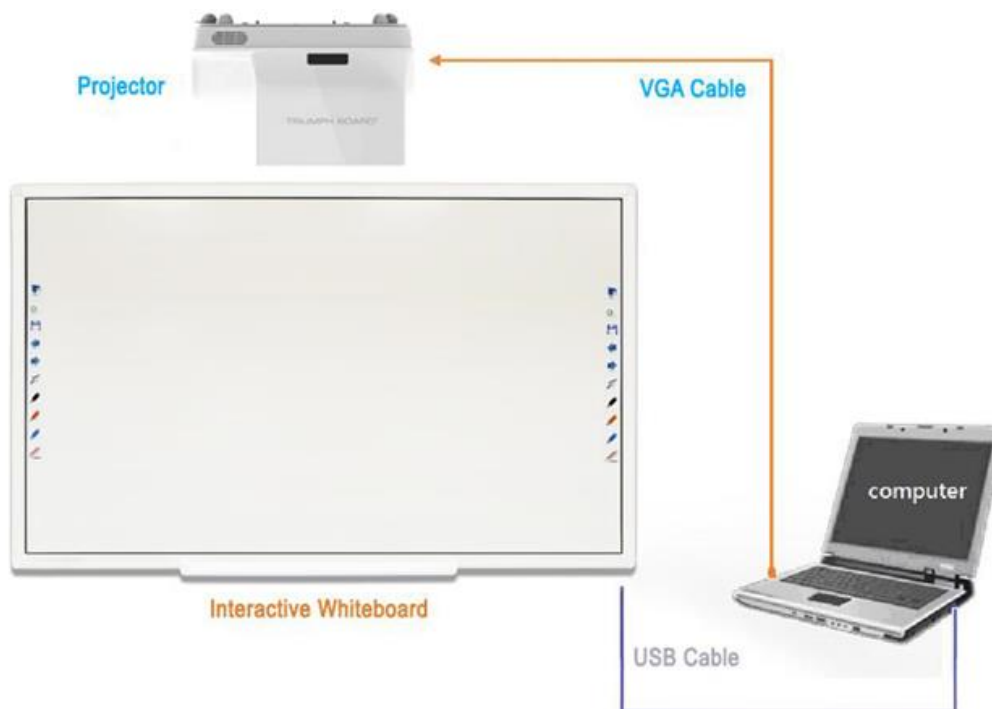
## 7) Установка оборудования

### Соединение

Пользователь должен иметь в наличии компьютер, проектор, Multi Touch доска - USB кабель – PC и подключить их как показано на иллюстрации ниже.

### Multi Touch доска - USB кабель - Компьютер

После подключения, установите проектор так, чтобы проекция экрана была на активной плоскости доски.

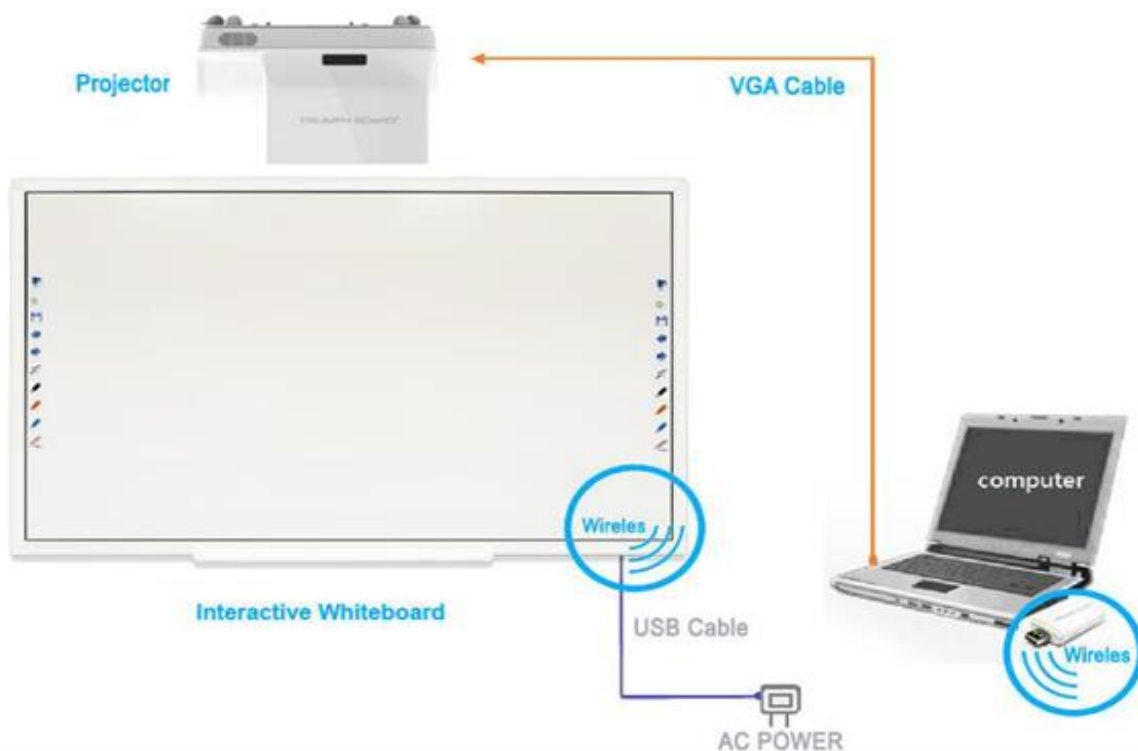


## Монтаж и подключение HDI-> Micro USB и 6м USB-кабеля



## Multi Touch доска - беспроводной способ – Компьютер

После завершения подключения отрегулируйте положение проектора так, чтобы изображение проецировалось в рабочую область доски.



## Подключение WR антенны (не входит в пакет)



## 8) Настройка



### Основное руководство по настройке MULTI Touch

Щелкните правой кнопкой мыши иконку для вывода основного меню настройки MULTI Touch.



### а) Установка беспроводного соединения

Для создания беспроводного соединения закажите набор **MULTI Touch Wireless Upgrade Kit** (EAN 8592580092015), который состоит из HUB с WR антенной, USB-приемника и адаптера питания.

Беспроводное подключение доступно только для моделей MULTI Touch.

Соединение происходит по одному из 30 доступных каналов беспроводной связи.

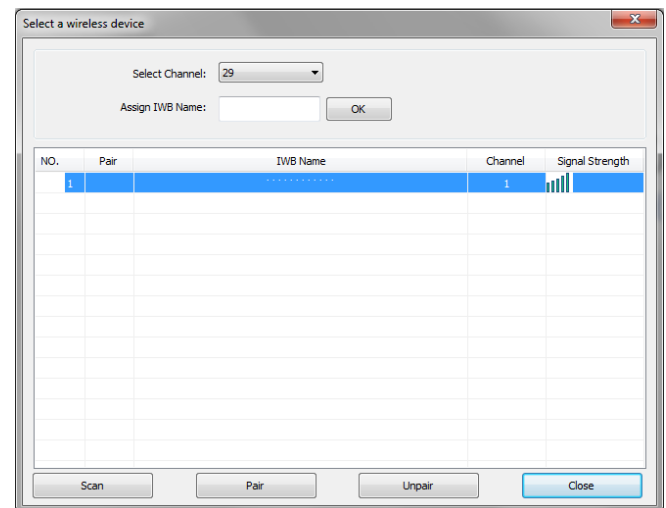
Чтобы сменить канал или подключить доску DUAL Touch к компьютеру, нажмите «scan» (Сканировать). Обнаруженные датчики будут выведены в таблицу.

Выберите «IWB Name» (Имя интерактивной доски) в списке и нажмите «Pair» (Соединить) для установки соединения между приемником и датчиком. Рекомендуется переименовать Sensor Unit (датчик), с которым установлено соединение, чтобы не путать его другими датчиками, размещенными по близости.

Для разрыва соединения нажать «Un-pair» (Разъединить).

Не забудьте нажать «Un-pair» (Разъединить) и восстановить соединение, если Sensor Unit (датчик) или Wireless Receiver (приемник беспроводной связи) были изменены.

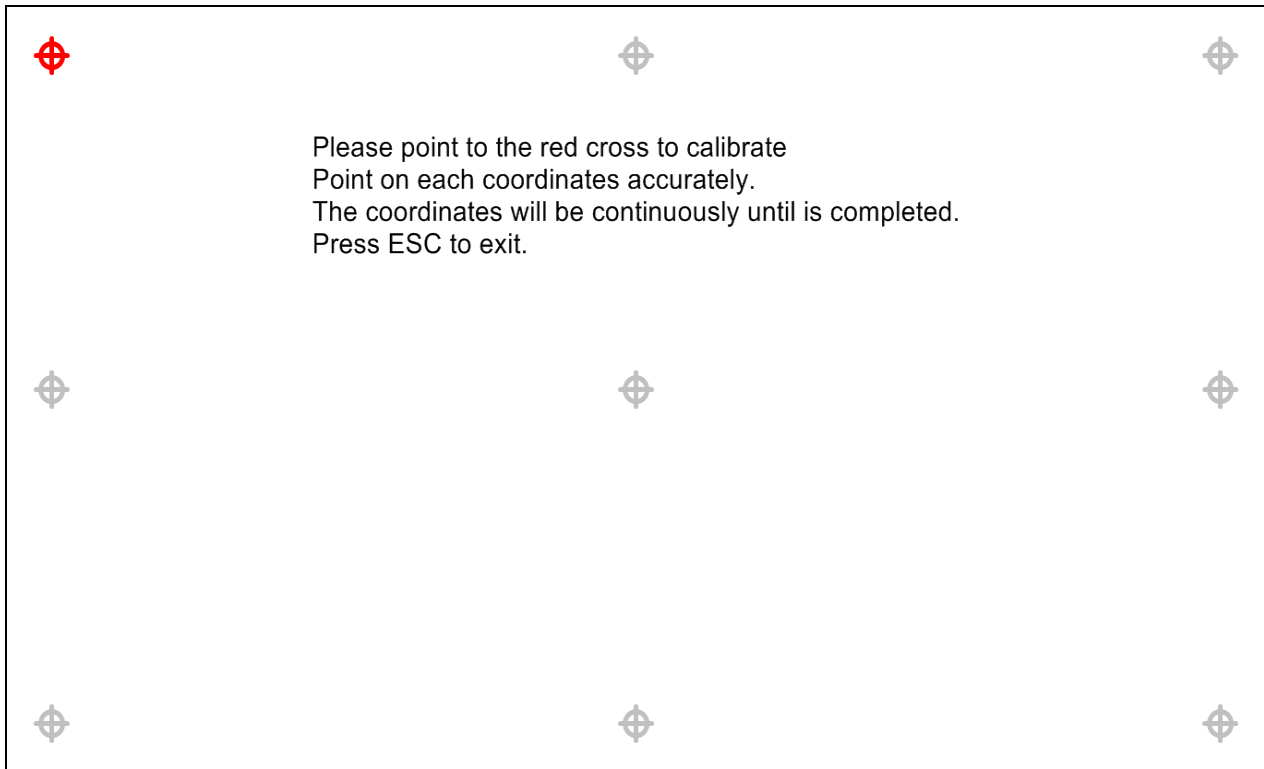
\*IWB = *Interactive White Board* (Интерактивная доска)



### б) Калибровка

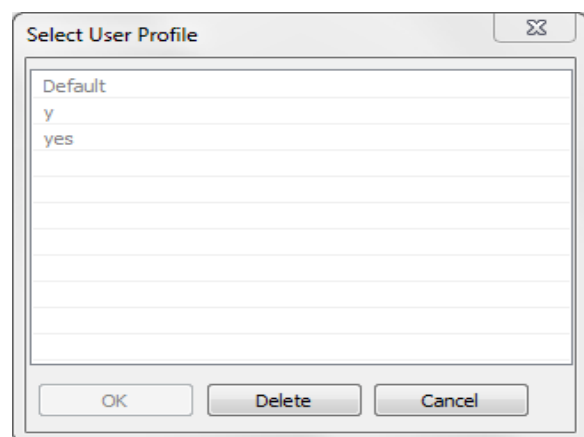
Калибровка MULTI Touch происходит при первом запуске, а также каждом изменении размера и положения проектора.

Нажмите мигающий крестик для калибровки. Чтобы выйти, нажмите ESC. Наводите указатель точно на координату. Координаты будут постоянно переключаться пока калибровка не завершится.



### в) Профиль пользователя

Когда калибровка произведена и информация о ней записана, то повторно ее делать не обязательно, при условии что используется та же комната и тот же компьютер. Пользователь



**С помощью MULTI Touch пользователь может выбрать профиль для нужного места**



## г) Настройки

### Информация об устройстве

После успешного соединения компьютера с доской отображается информация о версии USB или беспроводном приемнике и версию прошивки в соответствии с методом подключения доски к компьютеру.

### Драйверы языка

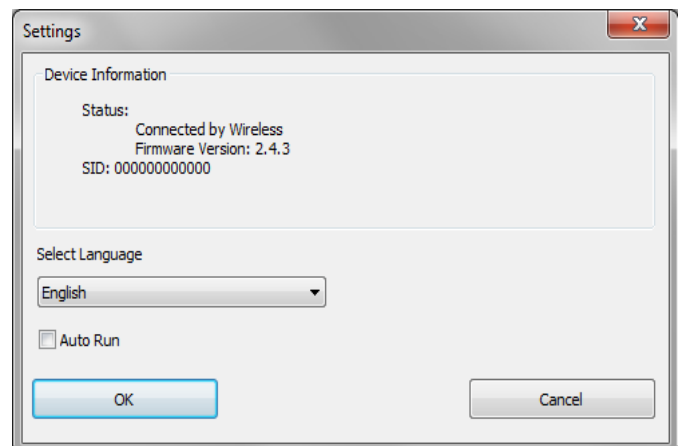
Выберите один из 25 вариантов языка

Выберите язык, в окне Настройка

### Автоматический запуск (Auto Run)

После активации автоматического запуска драйвера доски MULTI Touch автоматически запускается процесс изображения при каждой загрузке системы.

Если доска Multi Touch не используете каждый день, то отключается функция автозапуска.



## 9) Установка ярлыков горячих клавиш

Есть 2 x 10 индивидуально настраиваемых клавиш для программы TB Comenius MULTI Touch v5 и RM Easiteach. Для правильной функции управления клавиш должен быть запущен только один драйвер клавиш, но не оба. Если установлены и запущены оба драйвера TB Comenius MULTI Touch v5 и RM Easiteach Driver, то перед запуском конкретной программы отключите драйвер ярлыков второй неиспользуемой программы .

### a) TB Comenius MULTI Touch v5

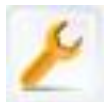


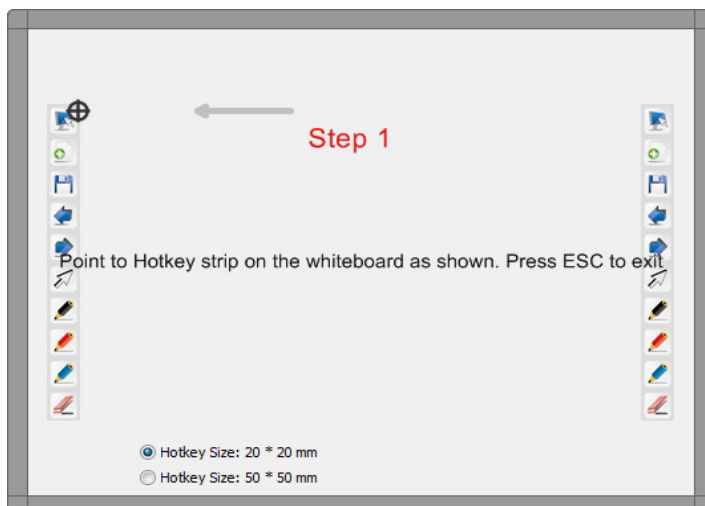
Выполните следующие действия:

Убедитесь, что драйвер устройства TB Comenius Multi Touch Driver v5 работает (иконка TB Comenius MULTI Touch отображается в системной панели). Если нет, то запустите его двойным щелчком мыши на значке TB Comenius MULTI Touch Driver v5 на рабочем столе.

Если работает RM Hotkey Driver (иконка RM Hotkeys Driver отображается в системной панели), щелкните на значке драйвера правой кнопкой мыши, или подержите на ней электронное перо, потом выберите Exit и отключите драйвер .



- 1) Нажмите на иконку  в главной панели инструментов программы TB Comenius MULTI Touch v5 и выберите калибровка горячих клавиш.
- 2) Выберите размер горячих клавиш - 20 \* 20 мм для небольших горячих клавиш (иконка размером 20 \* 20 мм) или 50 \* 50 мм для больших горячих клавиш (иконка размером 50 \* 50 мм).
- 3) С помощью стилуса, зафиксировать каждый угол горячих клавиш, нажав на черный / красный крест.



## b) RM Easiteach

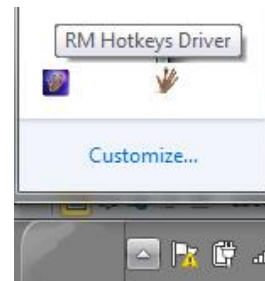


### Установка драйвера ярлыков горячих клавиш RM Hotkeys Driver

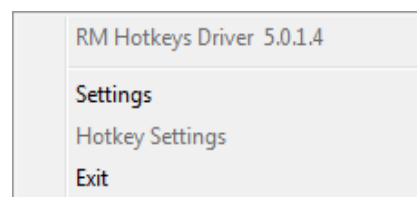
Установите драйвер горячих клавиш RM Driver.msi. После установки запустить драйвер, дважды щелкнув по значку RM Hotkeys Driver на рабочем столе.



Иконка RM Hotkeys Drivers будет отображаться в системной панели .



Щелкните правой кнопкой мыши или придержите электронное перо на иконке RM Hotkeys Driver в системной панели, чтобы открыть контекстное меню.

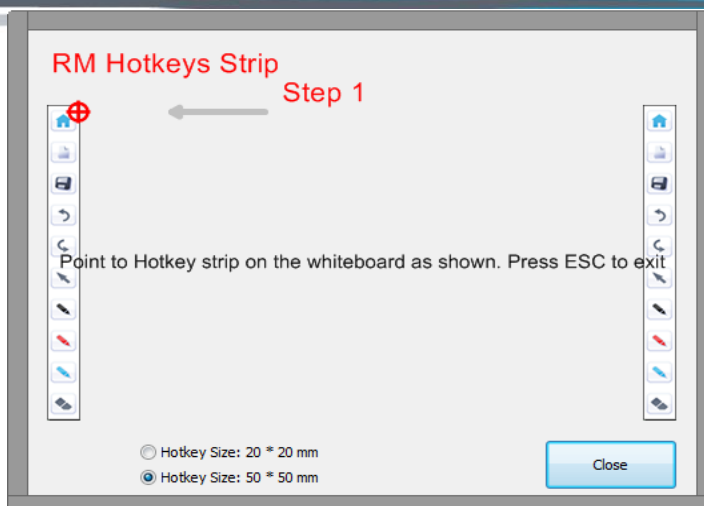


Затем выполните следующие действия:

Убедитесь, что драйвер устройства RM Hotkeys Driver работает (иконка RM Hotkeys Driver отображается в системной панели). Если нет, то запустите его двойным щелчком мыши на значке RM Hotkeys Driver на рабочем столе.

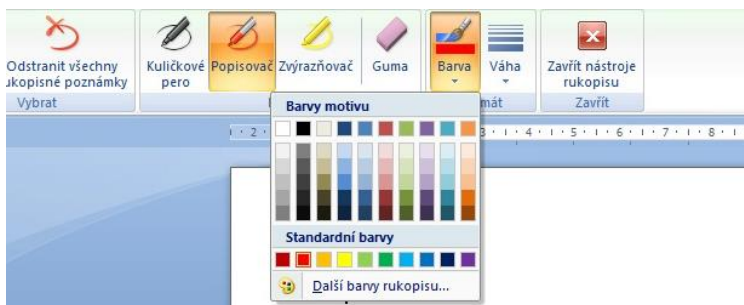
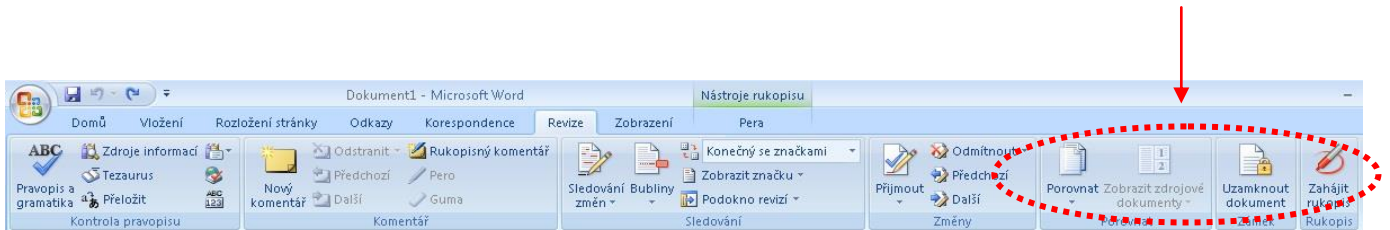
Если работает MULTI Touch Driver v5 (иконка MULTI Touch отображается в системной панели Windows), щелкните на значке драйвера правой кнопкой мыши, или подержите на ней электронное перо, потом выберите Exit и отключите драйвер .

- 1) Щелкните правой кнопкой мыши или придержите стилус, чтобы активировать RM Hotkey Driver в системной панели Windows и выберите - настройки горячих клавиш
- 2) Выберите размер горячих клавиш - 20 \* 20 мм для небольших горячих клавиш (иконка размером 20 \* 20 мм) или 50 \* 50 мм для больших горячих клавиш (иконка размером 50 \* 50 мм).
- 3) С помощью стилуса, зафиксировать каждый угол горячих клавиш, нажав на черный / красный крест.



## 10) MS Office аннотация (для Vista & Windows 7,8)

При подключении MULTI Touch к компьютеру на экран выводится панель инструментов Microsoft office Annotations.



## 11) Гарантийное обслуживание и контакты

По вопросам гарантии и технического обслуживания свяжитесь, пожалуйста, с местным поставщиком или посмотрите условия гарантии и адреса авторизованных сервисных центров на нашем веб-сайте [www.triumphboard.com](http://www.triumphboard.com). Любые вопросы направляйте на электронную почту по адресу [info@triumphboard.com](mailto:info@triumphboard.com)

### TRIUMPH BOARD a.s.

Neklanova 122/15  
128 00 Prague 2  
Czech Republic, EU

Телефон: +420 224 910 221

Факс: +420 224 910 218

Эл. почта: [info@triumphboard.com](mailto:info@triumphboard.com)

[www.triumphboard.com](http://www.triumphboard.com)

### Уведомления

Были предприняты все усилия для обеспечения корректности информации, содержащейся в данном руководстве по эксплуатации, однако точность и полнота не гарантируются. Перед использованием этого продукта пользователь должен оценить его и определить, подходит ли он для решения предполагаемых задач. Пользователь принимает на себя все риски и ответственность, связанные с использованием устройства. Любые заявления, связанные с этим продуктом и не содержащиеся в данном руководстве, или иные заявления, содержащиеся в заказе, не имеют силы, если они не были согласованы в письменной форме непосредственно с компанией.

Воспроизведение или перепечатка данного руководства или любой его части без разрешения компании запрещены.

Содержание данного руководства может быть изменено без предварительного уведомления.

**Обновления и последнюю информацию о продуктах ищите на нашем сайте**

[www.triumphboard.com](http://www.triumphboard.com).